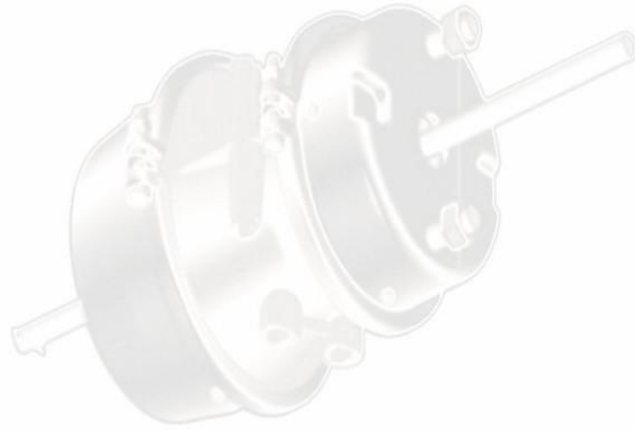




# ARFESAN ARKAN FREN ELEMANLARI SANAYİ VE TİCARET A.Ş.

## SÜRDÜRÜLEBİLİRLİK POLİTİKASI



**07.10.2019**  
**REVİZYON : 1**



<b>Kalite</b>	<b>Satış</b>	<b>İnsa Kaynakları</b>
Devrim TEZCAN	Emre TANAYDIN	Fatma Tuba UÇAR

<b>Tedarik</b>	<b>Mühendislik ve Ar&amp;GE</b>	<b>Mali İşler</b>
Cem DURUM	Varlık KILIÇ	Hüseyin ONRAT

<b>Üretim</b>
Mustafa Güven

<b>Genel Müdür</b>
Murat ULUTAŞ

<b>Rev. No</b>	<b>Revizyon Tarihi</b>	<b>Revizyon Açıklaması</b>	<b>Revizyon Yapan</b>
1	07.10.2019	Oluşturuldu.	Taner SİPAHİOĞLU

**Arfesan A.Ş. Firma Profili**

Kuruluş	1969'da Kollektif Şirket 1984'de Anonim Şirket
Alan	Kapalı alan 15000 m <sup>2</sup> / Toplam alan 18000 m <sup>2</sup>
Genel Müdür	Murat ULUTAŞ
Kalite Yönetim Temsilcisi	Devrim TEZCAN
Satış Müdürü	Emre TANAYDIN
Çalışma Saatleri	Haftada 45 saat
Ana Müşteriler	Kamyon, treyler ve otobüs üreticileri.

Ürünler	Servis Fren Körükleri Diyafram Diyafram İmdatlı Fren Körükleri Diyafram Piston İmdatlı Fren Körükleri Çeşitli valfler Diğer otomotiv parçaları
---------	--

Ana Üretim Hatları Pres Atölyesi, Kaynak Atölyesi, Elektrostatik Toz Boya Atölyesi, Kalıp Atölyesi, Montaj Atölyesi

**Kalite ve Çevre Yönetim Sistemleri**

Yönetim Sistemi	Tarih	Kuruluş
ISO 9001	1996	Dansk Standard
ISO 14001	2003	DNV
ISO/TS 16949	2003	DNV
ISO 14001	2006	DNV
ISO/TS 16949	2006	TÜV-NORD
ISO 14001	2009	LRQA
ISO/TS 16949	2009	LRQA
ISO 14001	2012	TÜV-SÜD
ISO/TS 16949	2012	TÜV-SÜD
ISO 14001	2015	TÜV-SÜD
ISO/TS 16949	2015	TÜV-SÜD
ISO 9001	2015	TÜV-SÜD
IATF 16949	2018	TÜV-SÜD
ISO 9001	2018	TÜV-SÜD
ISO 14001	2018	TÜV-SÜD

Diğer Sertifikalar

TÜV Sertifikası 2015 / TSE 9746 ve TSE 9747

**Kapsam:**

ARFESAN A.Ş. ağır ticari araçlara fren körüğü üretiminde, Türkiye’de lider ve uluslararası konumda faaliyet gösteren öncü kuruluşlar arasında yer almaktadır. 1969 yılından günümüze yüksek teknolojilerle üretim yapmakta, yerli ve yabancı otomotiv sanayiine hizmet vermektedir.

Kurulduğu günden bu yana “ARFESAN A.Ş.” olarak öncü, önder ve örnek olma ilkeleri çerçevesinde faaliyetlerini yürütmüş ve yürütmeye devam etmektedir.

ARFESAN markası ile kazandığımız itibar ve sunduğumuz kalite standartları, ilke ve değerlerimiz üzerine inşa ettiğimiz uygulamalarımız ile hayat bulmaktadır. “ARFESAN SÜRDÜRÜLEBİLİRLİK POLİTİKASI”, ARFESAN A.Ş nin faaliyetlerini yürütmesi sırasında, usulleri belirleyici olan temel ilkeleri ve “ARFESAN’ın Beş D’si” olarak tanımladığımız değerler çerçevemizi içermektedir.

**ARFESAN TEMEL İLKELERİ:**

Öncü, Önder, Örnek olmak,

ARFESAN’ın BEŞ D’si:

Doğru O! Burası onuncu köydür.

Dürüst O! Kendini o zaman kandıramazsın.

Düzenli O! O zaman hata yapmazsın.

Dengeli O! Saygı ve sevgi böyle kazanılır.

Dinamik O! Ömür kısa yapacak iş çoktur.

İlkelerimiz, tüm çalışanlar, Hissedarlar, Yönetim Kurulu Üyeleri, Tedarikçileri, kısaca tüm paydaşlarımız için bağlayıcı niteliktedir. Arfesan aşağıda belirtilen “UN Global Compact” ilkelerine saygı duyar ve uyar;

**İnsan Kaynakları**

İlke 1: İş dünyasının, ilan edilmiş insan haklarını desteklemesi ve haklara saygı duyması.

İlke 2: İş dünyasının, insan hakları ihlallerinin suç ortağı olmaması.

**Çalışma Standartları**

İlke 3: İş dünyasının, çalışanların sendikalaşma ve toplu müzakere özgürlüğünü desteklemesi

İlke 4: Zorla ve zorunlu işçi çalıştırma uygulamasına son verilmesi

İlke 5: Her türlü çocuk işçi çalıştırılmasına son verilmesi.

İlke 6: İşe alım ve işe yerleştirmede ayrımcılığa son verilmesi

**Çevre**

İlke 7: İş dünyasının, çevre sorunlarına karşı ihtiyati yaklaşımları desteklemesi

İlke 8: Çevresel sorumluluğu artıracak her türlü faaliyete ve oluşuma destek verilmesi.

İlke 9: Çevre dostu teknolojilerin gelişmesinin ve yaygınlaşmasının desteklenmesi.

**Yolsuzlukla Mücadele**

İlke 10: İş dünyasının, rüşvet ve haraç dahil her türlü yolsuzlukla savaşması.



Bu politika, Arfesan'ın Kapsam dokümanında tanımladığı "İlgili Taraflar " yani tüm paydaşlarımızı bağlayan ve 5 temel başlıkta belirtilen sürdürülebilirlik beklentilerini içerir;

- 1- Çalışma ve Çalışan koşulları
- 2- Sağlık ve Güvenlik
- 3- Çevre
- 4- Etik Kurallar
- 5- Yönetim Sistemleri

#### **Amaç:**

Arfesan çalışma standartlarını ve davranış yöntemlerini belirler, çalışanları için çalışma ortamlarını iyileştirir, daha temiz bir çevre için destek verir ve iş etiği kurallarına uyar.

Arfesan, iç ve dış tüm taraflarla Arfesan Sürdürülebilirlik Politikası gereklerini sağlamak için tüm çalışmalarını yapar.

## **1- ÇALIŞAN VE ÇALIŞMA KOŞULLARI**

Arfesan işçilerin insan haklarını korumaya ve onlara uluslararası toplum tarafından anlaşıldığı gibi itibar ve saygıyla davranma konusunda kararlıdır. Bu uygulama geçici, göçmen, öğrenci, sözleşme, doğrudan çalışanlar ve diğer çalışanlar dâhil tüm çalışanlar için geçerlidir.

İş standartları:

### **1.1- Serbest Seçilmiş İstihdam**

Zorla, tahvil (borç esareti dâhil) veya kasıtlı işçilik, istemsiz veya sömürücü cezaevi işçiliği, kişilerin köleliği veya ticareti yasaktır. Bu, işgücü veya hizmetler için tehdit, zorlama, kaçırılma veya sahtekârlık yoluyla kişilerin taşınmasını, barındırılmasını, işe alınmasını, aktarılmasını veya alınmasını içerir. Şirket tarafından sağlanan tesislere girme veya çıkma konusunda makul olmayan kısıtlamaların yanı sıra, işçilerin tesisdeki hareket serbestliği konusunda da makul bir kısıtlama bulunmayacaktır. İşe alım sürecinin bir parçası olarak, işçilere, önce çalışma koşullarını açıklayan, kendi dillerinde yazılı bir iş sözleşmesi sağlanmalıdır ve bu sözleşmede ikame veya değişiklik yapılmayacaktır. Yerel yasaya uymakla birlikte bu sözleşme koşullarına eşit veya daha iyi şartlar sağlamak koşuluyla değişikliklere izin verilir. Tüm işler isteğe bağlıdır ve işçiler istedikleri zaman işten ayrılmakta veya işlerini sonlandırmakta özgürdür. Yasalar gereği böyle olmadıkça işverenler ve acenteler, çalışanların kimlikleri veya göçmenlik belgelerine, örneğin devletin verdiği kimlik belgesi, pasaport, çalışma izni gibi) ellerinde tutamaz, gizleyemez, el koyamaz veya yok edemez.



## 1.2- Genç İşçiler

Çocuk işçiliği, üretimin hiçbir aşamasında kullanılmamalıdır. “Çocuk” terimi, 15 yaşın altındaki veya zorunlu eğitimi tamamlama yaşı altındaki veya hangisi en büyükse, ülkede istihdam için asgari yaşın altındaki herhangi bir kişiyi ifade eder. Arfesan tüm yasalara ve düzenlemelere uygun meşru işyeri öğrenme programlarının kullanılması destekler. 18 yaşın altındaki işçiler (Genç İşçiler), gece vardiyaları ve fazla mesai dâhil, sağlık veya güvenliklerini tehlikeye atabilecek işler yapamazlar. Arfesan, öğrenci kayıtlarının uygun şekilde bakımı, eğitim ortaklarının titizlik göstermesi ve öğrencilerin haklarının yürürlükteki yasa ve düzenlemelere uygun olarak korunması yoluyla uygun bir şekilde yönetilmesini sağlar. Tedarikçi tüm öğrenci işçilerine uygun destek ve eğitim sağlayacaktır. Yerel yasaların yokluğunda, öğrenci işçiler, stajyerler ve çıraklar için ücret oranı, en azından eşit veya benzer işleri yapan diğer giriş seviyesi çalışanlarla aynı ücret oranında olacaktır.

## 1.3- Çalışma Saatleri

Çalışma saatleri yerel yasalarca belirlenen azami süreyi aşamaz. Ayrıca, yıllık 270 saatten çok fazla mesai yapılamaz. Haftalık 45 saat üzeri çalışmalar fazla mesai olarak kabul edilir. Çalışanlara, çalıştıkları altı günden sonraki gün en az bir gün izin verilir. Yasal düzenlemeler ile bu politika arasında herhangi bir farklılık oluşması durumunda yerel kanunlar ve yönetmelikler geçerlidir.

## 1.4- Ücretler ve Tazminatlar

Çalışanlara ödenen tazminat, asgari ücretler, fazla mesai saatleri ve yasal olarak zorunlu yararlar ile ilgili olanlar dâhil olmak üzere, Arfesan geçerli tüm ücret yasalarına uyar. Yerel yasalara uygun olarak, çalışanlara normal saatlik ücretlerden daha yüksek ücretlerde fazla mesai ücreti ödetir. Disiplin cezası olarak yasada, sözleşmede ve toplu sözleşmelerdeki sınır dışında ücretlerden kesinti yapılamaz. Arfesan her maaş dönemi için, çalışanlara yapılan iş için doğru tazminatı doğrulamak için yeterli bilgiyi içeren zamanında ve anlaşılabilir bir ücret beyanı sağlar. Geçici, sevk ve taşeron işçiliğinin tüm kullanımı yerel yasaların sınırları dâhilindedir.

## 1.5- İnsancıl Muamele;

Arfesan herhangi bir cinsel taciz, cinsel istismar, kurumsal ceza, zihinsel veya fiziksel zorlama veya işçilerin sözlü tacizi de dâhil olmak üzere sert ve insanlık dışı bir muameleye veya bu tür bir tehdide izin vermez. Bu gereklilikleri destekleyen disiplin politikaları ve prosedürleri açıkça tanımlar ve çalışanlarına iletir.

## 1.6- Ayrımcılık

Arfesan taciz ve yasadışı ayrımcılık içermeyen bir işgücüne sahiptir. Arfesan ırk, renk, yaş, cinsiyet, cinsel yönelim, cinsiyet kimliği ve ifadesi, etnik köken veya ulusal köken, engellilik, hamilelik, din, siyasi üyelik, sendika üyeliği, korunan genetik bilgi veya medeni hallere göre ayrımcılık yapmaz. Ayrıca, işçilere veya potansiyel çalışanlar, ayrımcı bir şekilde kullanılacak tıbbi testlere veya fiziksel muayenelere tabi tutmaz.

## 1.7- Örgütlenme Özgürlüğü

Yerel yasalara uygun olarak Arfesan, tüm çalışanların kendi seçtikleri sendikaları kurma ve bunlara katılma, toplu pazarlık yapma ve işçilerin bu tür faaliyetlerden uzak durma haklarına saygı göstererek barışçıl toplantıya katılma hakkına saygı gösterir. Çalışanlar ve / veya temsilcileri, ayrımcılık, misilleme, tehdit veya



gözdağı verme korkusu olmadan çalışma koşulları ve yönetim uygulamaları ile ilgili olarak yönetimle fikir ve endişelerini açıkça iletebilir ve paylaşabilir.

## 2- SAĞLIK VE GÜVENLİK

Arfesan, işle ilgili yaralanma ve meslek hastalıklarının en aza indirmenin yanı sıra, güvenli ve sağlıklı bir çalışma ortamının, ürün ve hizmetlerin kalitesini, üretimin tutarlılığını ve çalışanın bağlılığının ve moralinin arttığını kabul eder. Arfesan ayrıca, devam eden istihdamında eğitimin, işyerindeki sağlık ve güvenlik sorunlarını tespit etmek ve çözmek için gerekli olduğunun farkındadır. OHSAS 18001 ve ILO İş Güvenliği ve Sağlığı Kılavuzları gibi tanınmış yönetim sistemleri, bu politikanın hazırlanmasında referans olarak kullanılmıştır ve faydalı bir ek bilgi kaynağı olabilir.

Sağlık ve güvenlik standartları;

### 2.1- İş Sağlığı ve İş Güvenliği

Arfesan İş sağlığı ve iş güvenliği risk analizine (örneğin, kimyasal, elektrik ve diğer enerji kaynakları, yangın, taşıtlar ve düşme tehlikeleri) uygun tasarım, mühendislik ve idari kontroller, koruyucu bakım ve güvenli çalışmaları prosedürleri ile tanımlar, değerlendirir ve kontrol eder. İş sağlığı ve güvenliği eğitimleri düzenler. Tehlikelerin bu yollarla yeterince kontrol edilememesi durumunda, işçilere bu tehlikelerle ilişkin riskler hakkında uygun, bakımı yapılan, kişisel koruyucu ekipman ve eğitim malzemeleri sağlar. Hamile kadınları / emziren anneleri çalışma koşullarından yüksek tehlikelerle çıkarmak, işyerindeki sağlık ve güvenlik risklerini ortadan kaldırmak veya azaltmak, hamile kadınlar ve emziren anneler için iş görevleriyle ilgili olanlar da dâhil olmak üzere makul önlemler alır.

### 2.2- Acil Durum Planları

Arfesan potansiyel acil durumlar ve olayları belirler, değerlendirir ve aşağıdakiler dâhil olmak üzere acil durum planları ve müdahale prosedürleri uygulayarak etkileri en aza indirir:

- Acil durum raporlama,
- Çalışan bildirim ve tahliye prosedürleri,
- Çalışan eğitimi ve tatbikatları,
- Uygun yangın algılama ve söndürme ekipmanı,
- Açık ve engelsiz çıkış
- Yeterli kaçış ve kurtarma planları.
- Ve bu planlar ve prosedürler, hayata, çevreye ve mülke zararı en aza indirmeye odaklanmalıdır.

### 2.3- Mesleki Yaralanma ve Meslek Hastalıkları

Arfesan'ın aşağıdakileri içeren hükümler dâhil olmak üzere mesleki yaralanmaları ve hastalıkları önlemek, yönetmek, izlemek ve raporlamak için prosedürler ve sistemleri vardır:

- Çalışan raporlamasını teşvik etmek; yaralanma ve hastalık vakalarını sınıflandırır ve kaydeder;
- Gerekli tıbbi tedaviyi sağlamak; davaları araştırmak ve nedenlerini ortadan kaldırmak için düzeltici eylemler uygulamak ve işçilerin işe dönmesini kolaylaştırmak.



#### 2.4- Endüstriyel Hijyen

Arfesan çalışanlarının kimyasal, biyolojik ve fiziksel maddelere maruz kalmalarını, kontroller hiyerarşisine göre belirler, değerlendirir ve kontrol eder. Potansiyel tehlikeler uygun tasarım, mühendislik ve idari kontrollerle ortadan kaldırılmalı veya kontrol altına alınmaktadır. Tehlikeler bu yollarla yeterince kontrol edilemediğinde, işçilere uygun, bakımlı kişisel koruyucu ekipman sağlar ve kullanımını sağlar. Koruyucu programlar, bu tehlikelerle ilişkili risklerle ilgili eğitim materyallerini içerir.

#### 2.5- Fiziksel Zorunlu Çalışma

Arfesan işçinin, elle malzeme taşıma ve ağır veya tekrarlayan kaldırma, uzun süre ayakta durma ve yüksek derecede tekrarlayan veya zorlayıcı montaj işleri dahil, fiziksel olarak zorlayıcı görevlerin tehlikelerine maruz kalmasını tanımlar, değerlendirir ve kontrol eder.

#### 2.6- Makine Koruma

Üretim ve diğer makineler güvenlik tehlikeleri açısından değerlendirilir. Makinelerin işçilere zarar verebileceği yerlerde fiziksel korumalar, kilitleme ve bariyerler sağlanır ve uygun şekilde korunur.

#### 2.7- Temizlik, Gıda ve Konut

Arfesan çalışanlarına temiz tuvaletlere, içme suyuna ve sıhhi yiyecek hazırlama, saklama ve yeme tesislerine hazır erişim sağlar. Tedarikçiden sağlanan işçi yatakhanelerinin temiz ve güvenli olmalarını sağlar ve uygun acil durum çıkışları, banyo ve duş için sıcak su, yeterli aydınlatma ısı ve havalandırma, kişisel ve değerli eşyaların depolanması için ayrı ayrı güvenlik altına alınmış bölgeler sağlayarak bu bölgelere uygun giriş ve çıkış haklarını sağlar.

#### 2.8- Sağlık ve Güvenlik İletişimi

Arfesan, çalışanlara, çalışanın dilinde veya çalışanın, mekanik, elektrik, kimyasal, yangın dâhil ancak bunlarla sınırlı olmamak üzere, maruz kaldığı tanımlanmış tüm iş yeri tehlikeleri için anlayabileceği bir dilde ve işyerinde uygun bir iş sağlığı ve güvenliği bilgisi ve eğitimi sunar. Sağlık ve güvenlikle ilgili bilgileri tesiste açıkça belirir veya işçiler tarafından erişilebilecek bölgelere yerleştirir. Arfesan işe başlamadan önce ve sonrasında düzenli olarak tüm çalışanlarına gerekli eğitimleri verir. Arfesan çalışanlarının güvenlikle ilgili endişelerini dile getirmeleri için teşvik eder.





### 3. ÇEVRE

Arfesan, çevresel sorumluluğun dünya standartlarında ürünler üretmenin ayrılmaz bir parçası olduğunun farkındadır. Arfesan üretim operasyonlarında, halkın sağlığını ve güvenliğini korurken toplum, çevre ve doğal kaynaklar üzerindeki olumsuz etkiler en aza indirir. ISO 14001 ve Eco Management and Audit System (EMAS) gibi yönetim sistemleri bu politikayı hazırlamada referans olarak kullanılmıştır ve faydalı bir ek bilgi kaynağı olabilir.

Çevre standartları:

#### 3.1- Çevre İzinleri ve Raporlama

Arfesan gerekli tüm çevresel izinleri (örneğin deşarj izleme), onayları ve tescilleri alır, güncel tutar ve operasyonel ve raporlama gerekliliklerini takip eder.

#### 3.2- Kirliliğin Önlenmesi ve Kaynak Kullanımının Azaltılması

Arfesan kirleticilerin emisyonlarını ve deşarjları ve atık üretimini, kaynakta veya kirlilik kontrol ekipmanı ekleme gibi uygulamalar ile en aza indirir veya ortadan kaldırır (üretim, bakım ve tesis süreçlerini değiştirmek veya başka yollarla). Su, fosil yakıtlar, mineraller ve bakır orman ürünleri de dâhil olmak üzere doğal kaynakların kullanımı, üretim, bakım ve tesis işlemlerinin değiştirilmesi, malzemelerin ikame edilmesi, yeniden kullanımı, korunması, geri dönüşümü veya diğer yollarla yapılması gibi uygulamalarla korur.

#### 3.3- Tehlikeli Maddeler

Arfesan insanlara ya da çevreye zarar verebilecek kimyasal maddeler ve diğer malzemeler, güvenli kullanım, hareket, depolama, kullanım, geri dönüşüm veya yeniden kullanım ve elden çıkarmalarını sağlamak için tanımlar, etiketler ve yönetir.

#### 3.4- Katı Atık

Arfesan, katı atıkları (tehlikesiz) tanımlamak, yönetmek, azaltmak ve sorumlu bir şekilde elden çıkarmak veya geri dönüştürmek için sistematik bir yaklaşım uygular.

#### 3.5- Hava Emisyonları

Uçucu organik kimyasalların, aerosollerin, aşındırıcıların, partiküllerin, ozon tabakasına zarar veren kimyasalların ve yanma yan ürünlerinin hava emisyonları, boşaltımdan önce gerektiği şekilde karakterize edilir, rutin olarak izlenir, kontrol edilir ve işlenir. Arfesan, hava emisyon kontrol sistemlerinin performansını rutin olarak izler.



### 3.6- Malzeme Kısıtlamaları

Arfesan, geri dönüşüm ve atma için etiketleme de dahil olmak üzere, ürün ve üretimdeki belirli maddelerin yasaklanması veya sınırlandırılmasıyla ilgili tüm geçerli yasalara, düzenlemelere ve müşteri gereksinimlerine uyar.

### 3.7- Su Yönetimi

Arfesan, su kaynaklarını, kullanımını ve deşarjını belgeleyen, karakterize eden ve izleyen bir su yönetimi programı uygular. Su tasarrufu için fırsatlar arar ve kirlenme kanallarını kontrol eder. Tüm atık sular deşarj veya bertaraf işleminden önce gerektiği gibi karakterize eder, izler, kontrol eder ve arıtır. Arfesan, optimum performans ve yasal uyumluluk sağlamak için atık su arıtma ve muhafaza sistemlerinin performansının rutin bir şekilde izlenmesini sağlar.

### 3.8- Enerji Tüketimi ve Sera Gazı Emisyonları

Enerji tüketimi ve ilgili tüm sera gazı emisyonları tesiste ve / veya kurumsal düzeyde izlenir ve belgelendirilir. Arfesan enerji verimliliğini artırmak ve enerji tüketimini ve sera gazı emisyonlarını en aza indirmek için uygun maliyetli yöntemler arar.

## 4. ETİK

Arfesan sosyal sorumlulukları yerine getirmek ve pazarda, tedarikçiler ve alt tedarikçiler ile birlikte başarı elde etmek için en yüksek etik standartlarını sağlar:

### 4.1- İşletme Bütünlüğü

Tüm iş etkileşimlerinde en yüksek dürüstlük standartları korunur. Arfesan, her türlü rüşvet, yolsuzluk, gasp ve zimmeti yasaklamak için sıfır tolerans politikasına sahiptir. Arfesan'ın olarak hedefimiz, paydaşlarımızla tüm ilişkimizin yararlarının doğrudan ve / veya dolaylı herhangi bir kişisel menfaatle çelişmesini önlemektir.

### 4.2- Haksız Kazanç

Rüşvet veya haksız kazanç elde etmenin herhangi bir şekli üzerinden söz verilmez, teklif edilmez, yetkilendirilmez ve kabul edilemez. Bu yasaklama, bir işi elde etmek veya elde tutmak, herhangi bir kişiye doğrudan iş yapmak veya uygunsuz bir avantaj elde etmek için, doğrudan veya dolaylı olarak bir üçüncü şahıs aracılığıyla değerli bir şey vaat etmeyi, teklif etmeyi, yetkilendirmeyi, vermeyi veya kabul etmeyi kapsar. Yolsuzlukla mücadele yasalarına uygunluğun sağlanması için izleme ve uygulama prosedürleri uygulanacaktır. Gaspın her türü yasaklanmıştır.



#### 4.3- Bilgilerin İfşası

Tüm ticari işlemler şeffaf bir şekilde yapılır ve kayıtlara doğru şekilde yansıtılır. Arfesan iş gücünü, sağlık ve güvenlik gereksinimlerini, çevresel uygulamalarını, ticari faaliyetlerini, yapı, finansal durum ve performans ile ilgili bilgileri geçerli düzenlemelere ve geçerli endüstri uygulamalarına uygun olarak açıklar. Kayıtların sahte hale getirilmesi veya tedarik zincirindeki koşulların veya uygulamaların yanlış beyanı kabul edilemez.

#### 4.4- Fikri Mülkiyet

Arfesan fikri mülkiyet haklarına saygı gösterir; teknoloji ve know-how transferi fikri mülkiyet haklarını koruyacak şekilde yapılır ve müşteri-tedarikçi bilgileri korunur.

#### 4.5- Adil Ticaret, Reklamcılık ve Rekabet

Arfesan adil ticaret, reklam ve rekabet standartları korur. Güven karşıtı iş yapısında veya sahte parçalarda, yerel yasalara uyar.

#### 4.6- Kimlik Koruması ve Misilleme Yapmama

Arfesan paydaşları ile ilgili gizliliğin korunmasını sağlayan programları, yasalarca yasaklanmadıkça uygulayacaktır. Arfesan, çalışanlarının misilleme korkusu olmadan endişelerini dile getirebilmeleri için ortak bir sürece sahiptir.

#### 4.7- Minerallerin Sorumlu Kaynakları

Arfesan, ürettiği ürünlerdeki tantal, kalay, tungsten ve altının doğrudan veya dolaylı olarak doğrudan veya dolaylı olarak finanse edilmemesini veya Kongo Demokratik Cumhuriyeti'ndeki ciddi insan hakları ihlalinin faili olan silahlı gruplara veya bunlara ek olarak yarar sağlamamalarına makul bir güvence verir. Arfesan, bu minerallerin kaynağı ve gözetim zinciri konusunda özen gösterecek ve durum tespiti önlemlerini müşterilerin talebi üzerine müşterilere sunar.

#### 4.8- Gizlilik

Arfesan, müşteriler, tüketiciler ve çalışanlar dâhil, birlikte iş yaptıkları tüm paydaşların kişisel bilgilerinin makul gizlilik beklentilerini korumayı taahhüt eder. Arfesan tarafından belirli amaçlarla erişilen kişisel bilgiler toplanırken, saklanırken, işlenirken, iletilirken ve paylaşılırken gizlilik ve bilgi güvenliği yasalarına ve yasal gerekliliklere uyar.



## 5. YÖNETİM SİSTEMLERİ

Arfesan, kapsamı bu politika içeriği olan bir yönetimi benimsemiştir. Yönetim şekli aşağıdakileri sağlayacak şekildedir:

- Arfesan operasyonlarının ve ürünlerinin ilgili yürürlükteki yasalara, düzenlemelere ve müşteri şartlarına uygunluk,
- Bu politikaya uygunluk,
- Bu politika ile ilgili operasyonel risklerin belirlenmesi ve azaltılması.
- Ayrıca sürekli iyileştirmeyi de hedeflenmesi.

Yönetim sistemi aşağıdaki unsurları içermelidir:

### 5.1- Şirket Taahhüdü

Arfesan üst yönetimi tarafından onaylanan ve tesiste yerel dilde yayınlanan ve uyum ve sürekli iyileştirme taahhüdünü onaylayan kurumsal sosyal ve çevresel sorumluluk politikası beyanları mevcuttur.

### 5.2- Yönetim Sorumluluğu

Arfesan, yönetim sistemlerinin ve ilgili programların uygulanmasını sağlamaktan sorumlu üst düzey yönetici ve şirket temsilcilerini açıkça belirlemiştir. Üst yönetim, yönetim sisteminin durumunu düzenli olarak gözden geçirir. Bu politika gerekliliklerini Arfesan'ın tüm paydaşlarına iletme ve politikaya uygunluğunu izleme süreci planlanmıştır.

### 5.3 - Yasal ve Müşteri Gereklilikleri

Arfesan bu politika gereklilikleri de dahil olmak üzere geçerli yasaları, düzenlemeleri ve müşteri gereksinimlerini tanımlama, izleme ve anlama süreçlerine sahiptir.

### 5.4- Risk Değerlendirmesi ve Risk Yönetimi

Arfesan operasyonları ile ilgili yasal uygunluk, çevre, sağlık ve güvenlik ve çalışan uygulamaları ve etik riskleri belirleme sürecini uygulamaktadır. Arfesan her bir risk için göreceli önemi belirlemek ve tespit edilen riskleri kontrol etmek ve mevzuata uygunluğu sağlamak için uygun prosedürel ve fiziksel kontrollerini uygular.

### 5.5- İyileştirme Amaçları

Arfesan hedeflere ulaşma konusundaki performansının periyodik olarak değerlendirilmesi de dahil olmak üzere Arfesan sosyal ve çevresel performansını iyileştirmeye yönelik yazılı performans hedefleri, hedefleri ve uygulama planlarına sahiptir.

**5.6- Eğitim**

Arfesan politikalarını, prosedürlerini ve iyileştirme hedeflerini uygulamak ve geçerli yasal ve düzenleyici gereklilikleri yerine getirmek için eğitim yöneticilerine ve çalışanlarına uygun programlar belirler.

**5.7- İletişim**

Arfesan politikaları, uygulamaları, beklentileri ve performansı hakkında net ve doğru bilgileri çalışanlara, tedarikçilere ve müşterilere iletmek için süreçlere sahiptir.

**5.8- İşçi Geri Bildirimi, Katılım ve Şikâyet**

Çalışanların bu politika kapsamındaki uygulamalara ve koşullara ilişkin anlayışı veya ihlallerini anlamalarını ve bunlara yönelik ihlalleri anlamalarını ve sürekli iyileştirmeyi teşvik etmelerini sağlamak için etkili bir şikâyet mekanizması da dâhil olmak üzere süreçler planlanmıştır.

**5.9- Denetimler ve Değerlendirmeler**

Yasal ve düzenleyici gereksinimlere, bu politika içeriğine ve sosyal ve çevresel sorumlulukla ilgili müşteri sözleşmelerine uygunluğun sağlanması için periyodik değerlendirme yapılmaktadır.

**5.10- Düzeltici Faaliyet Süreci**

İç veya dış değerlendirmeler, teftişler, incelemeler ve incelemeler ile tespit edilen eksikliklerin zamanında düzeltilmesi için süreçler planlanmıştır.

**5.11-Belgeler ve Kayıtlar**

Gizliliğin korunması için Arfesan gerekliliklerine yasal uyumluluk ve uygunluk sağlamak için belge ve kayıtların oluşturulması ve bakımı ile gümrük evrakları, ekonomik yaptırımları ve finansal sorumlulukları içeren kayıtlar uygun şekilde sağlanmaktadır.